

# Defunciones registradas en Bahía Blanca - Años 1988-92 -

PEDRO MANUEL SAINT PIERRE\*

## Introducción

Quienes tienen la responsabilidad de conducir y tomar decisiones en el Sector Salud, en los distintos niveles -nacionales, provinciales, regionales, locales o institucionales- y en los aspectos políticos, técnicos y administrativos, tienen necesidad de disponer de información numérica de la mejor calidad sobre los hechos y objetos de los universos poblacionales y sus relaciones, a fin de dotar de precisión y racionalidad a los procesos de decisión para posibilitar el incremento de la eficacia, la eficiencia y la efectividad en todas las etapas de planificación, coordinación y administración del Sector.

Muchas veces la información que se dispone no es actualizada, es inconsistente o incoherente, parcial o demasiado global, atributos que no permiten extender ni profundizar el análisis.

Los mayores problemas que presenta el Sistema de Información del Sector Salud algunas veces no son debidos a la insuficiente dotación de recursos humanos específicos o a la deficiente disponibilidad de equipos, sino que es frecuente observar dificultades y deficiencias en la integridad, oportunidad y confiabilidad de los datos que se registran.

Somos conscientes de que la información disponible y los datos que se están produciendo tienen uno o varios de los problemas enunciados. Pero, sin duda, siempre será más conveniente tomar decisiones basadas en alguna información numérica, aunque ésta se estime imprecisa, que administrarse sólo con la experiencia o intuición personal o del grupo, pero sin ninguna información.

A partir del año 1988, hemos tomado datos de las Defunciones inscriptas en la Delegación Bahía Blanca del Registro Provincial de las Personas con el propósito de efectuar una descripción y análisis de las mismas, e integrar la información sobre mortalidad al conocimiento de la situación de salud local.

El presente trabajo no extiende ni profundiza el análisis de tasas específicas, ajustadas, riesgos atribuibles o relativos, por cuanto los cálculos y estimaciones específicos pueden resultar inestables frente a dos limitaciones: por un lado las defunciones registradas en Bahía Blanca representan el 95% del total de defunciones ocurridas en la población del partido de Bahía Blanca; y por otro, nos encontramos a más de 10 años de la información del Censo de Población de 1980 y no se encuentra disponible aún la información del Censo de Población efectuado en 1991.

A pesar de estas limitaciones, estimamos que la visión panorámica que podemos ofrecer puede brindar alguna utilidad y merecer el interés de no pocos usuarios del conocimiento de los Hechos Vitales de Bahía Blanca y servir como referencia para estudios en otras áreas geográficas.

## Metodología

Se efectuó la recolección de datos de: Residencia Habitual, Fecha de Ocurrencia, Edad, Sexo y Causas registradas en los certificados de Defunción de los fallecidos durante los años 1988 y 1992 inscriptos en la Delegación Bahía Blanca del Registro Provincial de las Personas.

Posteriormente se seleccionaron y codificaron las causas de las Defunciones de acuerdo a la Clasificación Internacional de Enfermedades, Novena Revisión, OPS-OMS, 1975 (CIE-9). Luego se efectuaron clasificaciones por grupos de edad, sexo, mes de ocurrencia, residencia habitual (por partidos de la Región Sanitaria I, otros de la Provincia de

\*Responsable Area Estadística de Región Sanitaria I del  
Ministerio de Salud y Acción Social de la  
Provincia de Buenos Aires  
Bahía Blanca, mayo de 1993.

Buenos Aires y otras Provincias), y por grupos de causas seleccionadas. Finalmente se procedió a presentar las frecuencias observadas confeccionándose las tablas y gráficos que pueden ser consultados en el Anexo del presente trabajo.

**Discusión y resultados**

A medida que se desarrollaba la etapa de recolección de datos de las defunciones inscriptas, observamos que no pocas de ellas presentaban deficiencias en el llenado del Certificado de Defunción en el rubro referente a las causas de muerte. Merced a la colaboración permanente del personal que desarrolla tareas en los Archivos de Historias Clínicas de los principales establecimientos asis-

tenciales de la ciudad, tanto oficiales como no oficiales y a las respuestas obtenidas de los médicos certificantes, hemos logrado corregir y precisar algunas indefiniciones, errores y omisiones en el registro de causas de muerte. Estas observaciones nos motivaron para presentar dos aportes sobre la Certificación de las Causas de Muerte, que fueron publicadas en la revista "Conciencia" de la Asociación Médica de Bahía Blanca, con el fin de hacer conocer y procurar reducir las deficiencias más frecuentes.

Podemos adelantar provisoriamente algunos indicadores para el período observado, como la Tasa de Mortalidad General, cuyas cifras fueron:

Tasa de Mortalidad General (por 1000 hab.)	Bahía Blanca (1988-92)	República Argentina (1990 (1))	Prov. Bs. As. (1990 (1))
Total	8,1	8,0	7,9
Varones	9,2	9,0	—,--
Mujeres	7,0	7,1	—,--

Estas tasas pueden ser un poco más elevadas para Bahía Blanca ya que no se incluyen las defunciones de bahienses registradas en otras jurisdicciones. Las tasas reales más elevadas para Bahía Blanca frente a las de la provincia de Buenos Aires y de la República Argentina no deben interpretarse como una situación sanitaria desfavorable para la población bahiense, sino que la elevación de las tasas de mortalidad general de bahienses es efecto de la composición de la población por edad, es decir, de una pirámide de población más envejecida, con mayor proporción de población en edades superiores. Las consideraciones siguientes corresponden al total de las defunciones inscriptas en

Bahía Blanca, incluidas las de residentes en otras jurisdicciones.

La proporción de las defunciones de varones en todo el período observado ascendió al 56,3%, siendo la de mujeres 43,7% (Tabla Nº 1).

El índice de Swaroop-Uemura mide el peso relativo de las defunciones de 50 y más años en el total de las mismas, contribuyendo a evaluar más precisamente el nivel de la Tasa Bruta de Mortalidad General, cuando como en esta situación no podemos efectuar el ajuste de tasas. Este índice evolucionó en el período y para todas las defunciones inscriptas de la siguiente manera:

	PERIODO 1988-92	AÑO 1988	AÑO 1989	AÑO 1990	AÑO 1991	AÑO 1992
TOTAL	83,8%	83,3%	83,2%	83,6%	84,4%	84,4%
Varones	82,4%	81,3%	82,7%	82,9%	82,8%	82,9%
Mujeres	85,3%	86,0%	83,7%	84,5%	86,5%	86,3%

AÑO 1990	PROV. BS. AS. (1)	REP. ARGENTINA (1)
Total	81,4%	79,9%
Varones	79,4%	78,0%
Mujeres	84,2%	82,3%

Del total de defunciones registradas, el 84,3% corresponden a residentes en el partido de Bahía Blanca, el 11,8% a residentes en otros partidos de la Región Sanitaria I; el 1% a residentes en otros partidos de la provincia de Buenos Aires; el 2,3% a residentes en otras provincias (mayoritariamente de Río Negro y La Pampa); y el 0,6% de residencia desconocida (ver Tabla N° 5).

Estas proporciones revelan el grado de atracción e influencia que los establecimientos asistenciales de Bahía Blanca ejercen sobre la población de una vasta región. Estas proporciones son aproximadamente coincidentes con las observadas sobre la residencia habitual de pacientes internados en establecimientos asistenciales (2) (3), y confirman a la ciudad de Bahía Blanca como cabecera de una región polarizada en los indicadores de producción de servicios de salud.

Una observación muy particular fue el marcado incremento de las defunciones ocurridas durante el mes de julio de 1988. Podrá observarse que el promedio mensual de las defunciones fue algo más de 216 para el período, es decir una media aritmética diaria de poco más de 7 defunciones. La magnitud observada en el mencionado mes puede asociarse el fenómeno climático que se manifestó

durante varias semanas con temperaturas mínimas extremas y con máximas diarias muy reducidas. Asimismo en diciembre de 1989 se observaron incrementos de las defunciones ocurridas, especialmente en Varones, sin que puedan mencionarse factores o grupos de causas específicas (ver Tabla N° 2).

Otro aspecto que merece destacarse es la elevada proporción de defunciones por Tumores Malignos (Tabla N° 6), que para el período se elevó al 23,6%, mientras que para la República Argentina esta proporción alcanzó al 16,1% de las causas registradas en el año 1990 (1).

Coincidentemente con la situación de la República Argentina, las principales localizaciones son Pulmón, Mama y Colon (Tabla N° 8).

Esta elevada proporción de defunciones por Tumores Malignos puede explicarse por el aporte de las defunciones de residentes de la región que son asistidos en establecimientos de atención médica especializada de la ciudad de Bahía Blanca.

Con respecto a la situación de la Mortalidad Infantil, pueden estimarse cifras provisorias inferiores a las de períodos anteriores, no siendo muy precisas por la indisponibilidad de datos de las defunciones registradas en otras jurisdicciones.

INDICADORES	BAHIA BLANCA 1991	PROV. BS. AS. 1990 (1)	REP. ARGENTINA 1990 (1)
Tasa de Natalidad	18,8%	18,5 ‰	21,00‰
Tasa de Mortalidad Infantil	18,6‰	24,20‰	25,60‰
Tasa de Mortalidad Neonatal	13,1‰	14,9‰	15,6‰
Tasa de Mortalidad Post-Neonatal	5,5‰	8,8‰	9,4‰

Podrá observarse (Tablas N° 3 y 4) que del total de defunciones de menores de 1 año, el 69,6% corresponden a menores de 1 mes de edad y el 53,8% a los menores de 7 días. Se observaron las siguientes proporciones por grupos de causas y años (Tabla N° 9):

Principales Grupos de Causas	Período	Años				
	1988/92	1988	1989	1990	1991	1992
Total	100,0	100,0	100,0	100,0	100,0	100,0
Ciertas afecciones originadas en el período perinatal.	53,2	53,1	54,8	49,4	51,2	57,4
Anomalías congénitas.	20,5	21,1	15,5	24,4	21,7	20,6
Enfermedades del aparato respiratorio.	4,8	6,1	4,2	3,2	3,9	7,1
Síntomas y Estados Mórbidos mal definidos.	4,8	3,4	3,0	3,8	8,5	4,3
Enfermedades infecciosas y parasitarias.	4,4	4,1	3,6	8,3	3,9	1,4
Broncoaspiración (vómitos, alimentos, etc.)	3,8	4,1	4,2	5,1	3,9	1,4
Otras causas.	8,4	8,1	14,7	5,8	6,9	7,8

En el Grupo de Edad de 1 a 4 años (Tabla Nº 10) las causas más frecuentes fueron los Accidentes y las Enfermedades del Sistema Nervioso Central con el 17,8% cada uno; las Anomalías Congénitas alcanzaron el 13,9% y las Enfermedades del Aparato Respiratorio el 12,9%.

En el Grupo de Edad de 10 a 14 años, las causas más frecuentes fueron los Accidentes (35,3%) y los Tumores Malignos (17,6%) (Tabla Nº 12).

En la Tabla Nº 3 puede observarse un incremento en las Defunciones de 15 a 19 años de edad registradas en el año 1992, cuyas causas principales han sido los Accidentes (de tránsito).

### Conclusiones

Se han presentado cifras provisorias de las defunciones registradas en Bahía Blanca, con la finalidad de ofrecer una visión panorámica actual aunque incompleta, que permita orientar el análisis de aquellos aspectos que merezcan mayor interés o insinúen tendencias y características comparables y particulares.

Se hace necesario mencionar la importancia que debe asignarse a la Certificación de las Causas de Muerte, especialmente a los procesos que inician la cadena de acontecimientos que culminan en la muerte, es decir la Causa Básica de la defunción y en los casos de Muerte Violenta -accidentes, suicidios, homicidios- las circunstancias, modos de tiempo y lugar referidos a los hechos externos más que a la naturaleza de las lesiones.

Asimismo, estimamos importante señalar la necesidad del registro de todas las causas y factores asociados a la Causa Básica y a la cadena causal, para permitir el análisis ulterior de causas múltiples que afectan a la población y que deben dimensionarse para ofrecer magnitudes más precisas que permitan orientar la formulación de prioridades en los programas de prevención y asistencia sanitaria.

Nos comprometemos a seguir trabajando en este tema con el propósito de extenderlo y profundizarlo en la medida de nuestras posibilidades, esperando que la información del Censo de Población de 1991 permita disponer de los datos suficientes para efectuar comparaciones e introducir descripciones y análisis con criterio epidemiológico, a través de la elaboración de tasas específicas y ajustadas.

Quedamos a disposición de aquellos que deseen efectuar algún requerimiento particular o alguna sugerencia que permita superar el presente trabajo, para introducir en lo sucesivo un conjunto de infor-

mación del Sector Salud que pueda ser calificado como producto de un verdadero Sistema de Información, cuyas principales fuentes de alimentación y destinatarios finales son los integrantes del equipo de Salud.

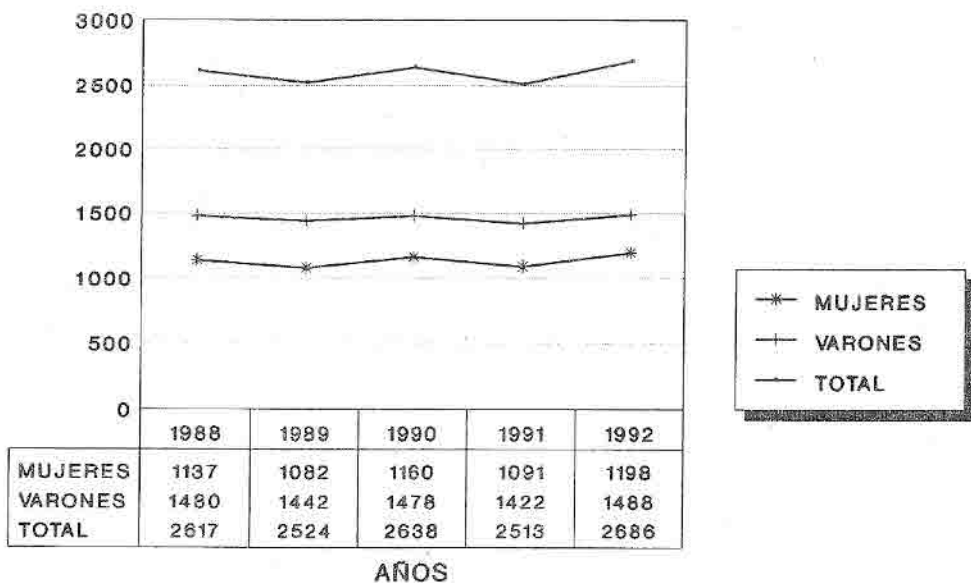
### Bibliografía

- 1.- Estimaciones de datos de "Estadísticas Vitales. Información Básica, 1990". Dirección de Políticas y Programas. Estadísticas de Salud, Serie 5, Nº 34. Ministerio de Salud y Acción Social, Buenos Aires, 1992.
- 2.- Marcilese, E.; Laspiur, J. M.; Saint Pierre, P. M.. "Área de Influencia Sanitaria de la ciudad de Bahía Blanca". M.B.S. Pcia. Bs. Aires. Bahía Blanca, 1969.
- 3.- Saint Pierre, P. M. "El área de influencia del Hospital Municipal de Bahía Blanca". Año 1989.

Tabla Nº 1: Número de Defunciones registradas por sexo, según año de ocurrencia.  
Registro Provincial de las Personas. Bahía Blanca-Años 1988/1992.

Sexo	Total del Período	%	Año 1988	Año 1989	Año 1990	Año 1991	Año 1992
Total	12.978	100,0	2.617	2.524	2.638	2.513	2.686
Varones	7.310	56,3	1.480	1.442	1.487	1.422	1.488
Mujeres	5.668	43,7	1.137	1.082	1.160	1.091	1.198

### NUMERO DE DEFUNCIONES REGISTRADAS POR SEXO SEGUN AÑO DE OCURRENCIA



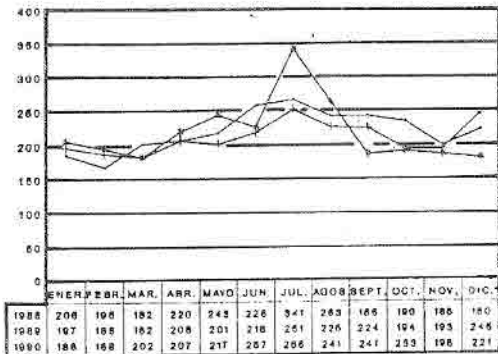
Registro Provincial de las Personas  
Bahía Blanca - 1988/1992

FIGURA I

Tabla N° 2: Número de Defunciones registradas por mes de ocurrencia y por año.  
Registro Provincial de las Personas. Bahía Blanca-Años 1988/1992.

Meses	Año 1988	Año 1989	Año 1990	Año 1991	Año 1992
Totales	2.617	2.524	2.638	2.513	2.686
Enero	206	197	186	189	234
Febrero	195	188	168	177	195
Marzo	182	182	202	201	214
Abril	220	206	207	209	216
Mayo	243	201	217	212	266
Junio	226	218	257	221	231
Primer Semestre	1.272	1.192	1.237	1.209	1.356
Julio	341	251	266	243	247
Agosto	263	225	241	219	264
Septiembre	186	224	242	206	220
Octubre	190	194	233	224	215
Noviembre	185	193	198	213	190
Diciembre	180	245	221	194	194
Segundo Semestre	1.345	1.332	1.401	1.304	1.330

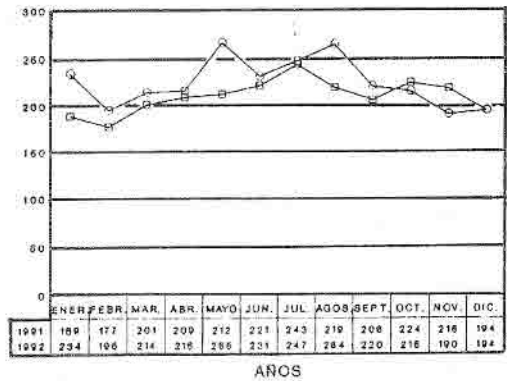
NUMERO DE DEFUNCIONES REGISTRADAS POR MES DE OCURRENCIA Y POR AÑO



Registro Provincial de las Personas  
Bahía Blanca - 1988/1990  
FIGURA II



NUMERO DE DEFUNCIONES REGISTRADAS POR MES DE OCURRENCIA Y POR AÑO



Registro Provincial de las Personas  
Bahía Blanca - 1991/1992  
FIGURA II Bis



Tabla N° 3: Número de Defunciones registradas y porcentajes por grupos de edad, según año de ocurrencia. Registro Provincial de las Personas. Bahía Blanca-Años 1988/1992.

Grupos de edad	Total	%	Año 1988	Año 1989	Año 1990	Año 1991	Año 1992
Total	12.978	100,0	2.617	2.524	2.638	2.513	2.686
- 1 día	187	1,4	19	43	37	33	55
1 a 6	212	1,6	47	39	52	40	34
7 a 27	117	0,9	30	31	20	16	20
28 días a							
1 año	225	1,7	51	55	47	40	32
- de 1 año	741	5,7	147	168	156	129	141
1 a 4	101	0,8	19	26	18	20	18
5 a 9	40	0,8	6	14	7	4	9
10 a 14	51	0,4	12	7	11	10	26
15 a 19	73	0,6	9	17	11	10	26
20 a 24	86	0,7	25	10	17	16	18
25 a 29	107	0,8	23	15	23	27	19
30 a 34	113	0,9	27	20	27	18	21
35 a 39	163	1,2	30	34	36	31	32
40 a 44	272	2,1	67	44	47	53	61
45 a 49	356	2,7	71	70	79	73	63
50 a 54	581	4,5	129	110	114	116	112
55 a 59	796	6,1	157	146	192	165	136
60 a 64	1.125	8,7	256	227	217	200	225
65 a 69	1.372	10,6	271	277	273	260	291
70 a 74	1.620	12,5	329	321	330	307	333
75 a 79	1.802	13,9	327	364	366	370	375
80 a 84	1.754	13,5	326	322	362	336	408
85 y más	1.825	14,0	386	332	352	368	387



Tabla Nº 4: Número y porcentajes de Defunciones registradas por grupos de edad y sexo.  
Registro Provincial de las Personas. Bahía Blanca-Años 1988/1992.

Grupos de edad	Totales		%	Varones		Mujeres	
	Nº	%		Acumulado	Nº	%	Nº
Total	12.978	100,0	---	7.310	100,0	5.663	100,0
- de 1 día	187	1,4	1,4	104	1,4	83	1,5
1 a 6 días	212	1,6	3,0	131	1,8	81	1,4
7 a 27 días	117	0,9	3,9	67	0,9	50	0,9
28 días a - de 1 año	225	1,7	5,7	112	1,5	113	2,0
Menores de 1 año	741	5,7	5,7	414	5,7	327	5,8
1 a 4 años	101	0,8	6,5	63	0,9	38	0,7
5 a 9	40	0,3	6,8	20	0,3	20	0,4
10 a 14	51	0,4	7,2	35	0,5	16	0,3
15 a 19	73	0,6	7,8	45	0,6	28	0,5
20 a 24	86	0,7	8,4	65	0,9	21	0,4
25 a 29	107	0,8	9,2	65	0,9	42	0,7
30 a 34	113	0,9	10,1	63	0,9	50	0,9
35 a 39	163	1,2	11,4	93	1,3	70	1,2
40 a 44	272	2,1	13,5	171	2,3	101	1,8
45 a 49	356	2,7	16,2	242	3,3	114	2,0
50 a 54	581	4,5	20,7	425	5,8	156	2,7
55 a 59	796	6,1	26,8	545	7,4	251	4,4
60 a 64	1.125	8,7	35,5	787	10,8	338	6,0
65 a 69	1.372	10,6	46,1	902	12,3	470	8,3
70 a 74	1.620	12,5	58,5	1.007	13,8	613	10,8
75 a 79	1.802	13,9	72,4	915	12,5	887	15,6
80 a 84	1.754	13,5	85,9	786	10,7	968	17,1
85 y más	1.825	14,0	100,0	667	9,1	1.158	20,4

NUMERO Y PORCENTAJE DE DEFUNCIONES  
POR LUGAR DE RESIDENCIA

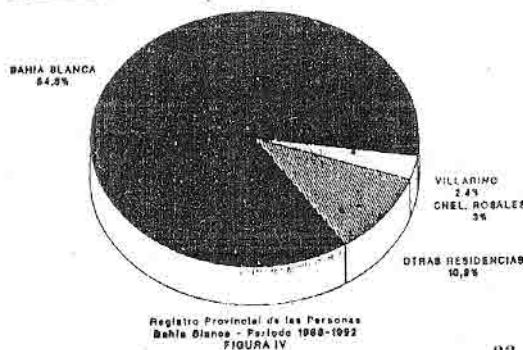
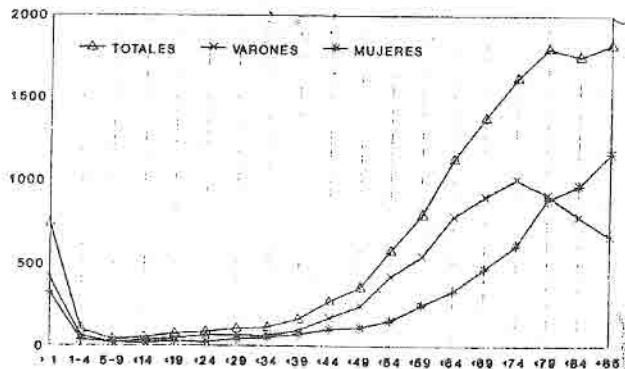




Tabla N° 5: Número y porcentajes de Defunciones registradas por lugar de residencia, según año de ocurrencia. Registro Provincial de las Personas. Bahía Blanca-Años 1988/1992.

Lugar de residencia habitual	Total	%	Año 1988	Año 1989	Año 1990	Año 1991	Año 1992
Total	12.978	100,0	2.617	2.524	2.633	2.513	2.686
Bahía Blanca	10.936	84,3	2.238	2.151	2.194	2.110	2.243
Adolfo Alsina	61	0,5	12	8	12	17	12
Coronel Dorrego	120	0,9	18	30	23	24	25
Coronel Pringles	87	0,7	11	15	22	15	24
Coronel Rosales	386	3,0	75	72	72	0	87
Coronel suárez	28	0,2	7	2	6	9	4
A. González Chaves	12	0,1	2	-	3	4	3
Guaminí	37	0,3	7	9	8	6	7
Monte Hermoso	35	0,3	9	6	5	6	9
Patagones	69	0,5	14	13	18	8	16
Puán	125	1,0	25	25	22	27	26
Saavedra	82	0,6	11	20	15	22	14
Tornquist	114	0,9	25	20	11	19	39
Tres Arroyos	69	0,5	13	11	16	13	16
Villarino	313	2,4	50	50	92	59	62
Región Sanitaria I	12.474	96,1	2.517	2.432	2.519	2.419	2.587
Otros partidos de la Pcia. de Bs. As.	127	1,0	23	23	18	34	29
Río Negro	176	1,4	37	40	38	30	31
La Pampa	70	0,5	16	11	23	9	11
Otras provincias y otros países	58	0,4	9	10	13	10	16
Ignorados	73	0,6	15	8	27	11	12

### NUMERO DE DEFUNCIONES GRUPOS POR EDAD Y SEXO

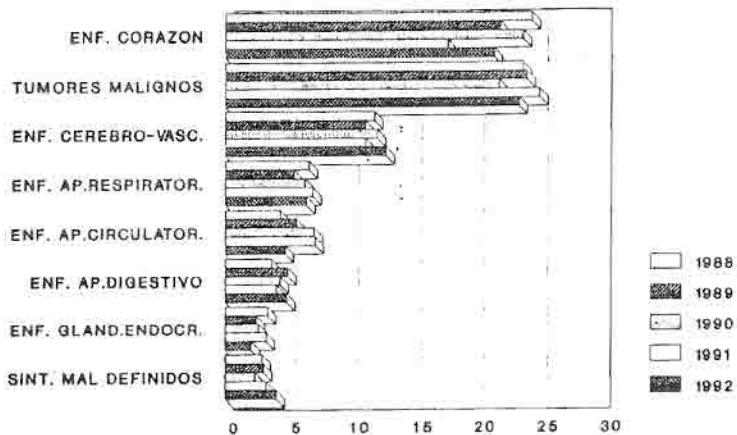


Registro Provincial de las Personas  
Bahía Blanca - Período 1988-1992  
FIGURA V

Tabla Nº 6: Proporciones de los principales grupos de causas según años de ocurrencia. Registro Provincial de las Personas. Bahía Blanca-Años 1988/1992.

Grupos de Causas	Año 1988	Año 1989	Año 1990	Año 1991	Año 1992
Total	100,0	100,0	100,0	100,0	100,0
-Enfermedades del Corazón	24,4	21,9	23,7	17,7	21,4
-Tumores malignos	23,7	24,0	21,8	25,0	23,4
-Enfermedad cerebro-vascular	11,9	11,2	12,1	11,2	12,8
-Enfermedades del Aparato Respiratorio	6,7	5,5	6,4	7,0	6,5
-Enfermedades del Aparato Circulatorio	4,4	5,7	7,1	7,2	4,8
-Enfermedades del Aparato Digestivo	3,7	5,0	4,4	4,1	4,9
-Enf. de las Glándulas Endócrinas	3,4	2,5	2,7	3,3	2,1
-Síntomas y estados mórbidos mal def.	3,0	3,1	2,4	3,3	4,1
-Otras causas	18,8	21,1	19,4	21,2	20,0

### PROPORCIONES DE LAS PRINCIPALES CAUSAS DE MUERTE

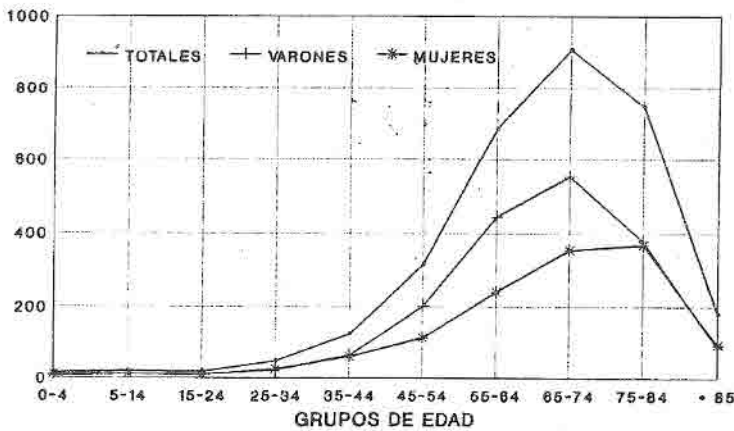


Registro Provincial de las Personas  
Bahía Blanca - Período 1988-1992  
FIGURA VI

Tabla N° 7: Número y porcentajes de Defunciones registradas por Tumores Malignos, por grupos de edad y sexo, según año de ocurrencia. Registro Provincial de las Personas. Bahía Blanca-Años 1988/1992.

Grupos de edad	Total		Varones	Mujeres	Año 1988	Año 1989	Año 1990	Año 1991	Año 1992
	Nº	%							
Total	3.062	100,0	1.778	1.284	621	607	575	629	630
0 a 4 años	16	0,5	6	10	3	5	1	1	6
5 a 14	20	0,7	10	10	1	6	4	4	5
15 a 24	19	0,6	10	9	6	3	3	3	4
25 a 34	48	1,6	23	25	7	8	12	8	13
35 a 44	124	4,0	64	60	27	15	25	31	26
45 a 54	315	10,3	202	113	74	55	65	70	51
55 a 64	684	22,3	444	240	141	144	135	142	122
65 a 74	908	29,7	554	354	188	185	166	168	201
75 a 84	747	24,4	378	369	136	144	135	163	169
85 y más	181	5,9	87	94	38	42	29	39	33

## NUMERO DE DEFUNCIONES POR TUMORES MALIGNOS

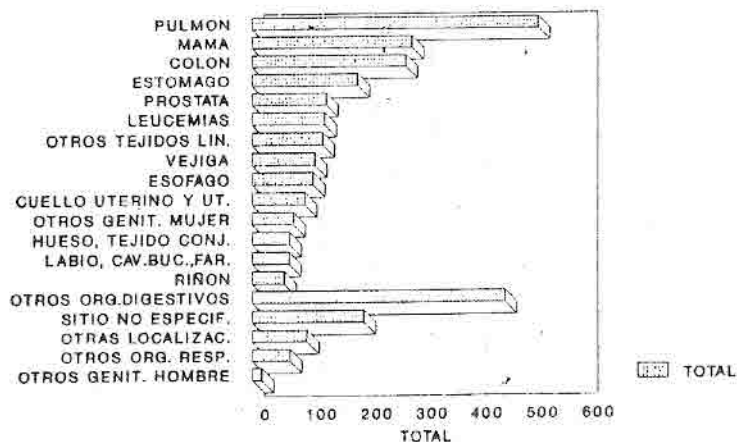


Registro Provincial de las Personas  
Bahía Blanca - Período 1988-1991  
FIGURA VII

Tabla Nº 8: Número y porcentajes de Defunciones registradas por Tumores Malignos, por localización, según año de ocurrencia. Registro Provincial de las Personas. Bahía Blanca-Años 1988/1992.

Localización	Total	%	Año 1988	Año 1989	Año 1990	Año 1991	Año 1992
Total	3.062	100,0	621	607	575	629	630
Labio, cavidad bucal y faringe	65	2,1	14	14	13	14	10
Esófago	108	3,5	29	23	14	22	20
Estómago	189	6,2	40	29	42	42	36
Colon	275	9,0	54	59	47	47	68
Otros órganos digestivos	455	14,9	91	95	101	80	88
Pulmón	515	16,8	113	102	89	100	111
Otros órganos respiratorios	67	2,2	19	14	14	10	10
Mama (de la mujer)	286	9,3	61	48	57	67	53
Huesos, tejido conjuntivo y piel	66	2,1	12	18	11	14	11
Cuello de útero y útero	94	3,1	15	19	22	21	17
Otros genitales de la mujer	73	2,4	16	11	10	18	18
Próstata	132	4,3	22	25	26	30	29
Otros genitales del hombre	16	0,5	4	2	2	2	6
Vejiga	112	3,7	19	24	22	21	26
Riñón	57	1,9	12	13	10	10	12
Otras localizaciones	97	3,2	19	12	20	18	28
Sitio no especificado	200	6,5	34	44	31	52	39
Leucemias	129	4,2	32	27	23	21	26
Otros tejidos linfoides	126	4,1	15	28	21	30	32

### NUMERO DE DEFUNCIONES POR TUMORES MALIGNOS MAS FRECUENTES



Registro Provincial de las Personas  
Bahía Blanca - Período 1988-1991  
FIGURA VIII

Tabla N° 9: Número de Defunciones de menores de 1 año registradas por grupos de causas según sexo y año de ocurrencia. Registro Provincial de las Personas. Bahía Blanca-Años 1988/1992.

Grupos de causas	Total			Año 1988			Año 1989			Año 1990			Año 1991			Año 1992		
	T	V	M	T	V	M	T	V	M	T	V	M	T	V	M	T	V	M
Totales	741	414	327	147	79	68	168	95	73	156	86	70	129	77	52	141	77	64
-Enfermedad infecciosa intestinal	13	6	7	2	1	1	2	-	2	6	3	3	2	2	-	1	-	1
-Tuberculosis	1	1	-	1	1	-	-	-	-	-	-	-	-	-	-	-	-	-
-Otras enf. bacterianas	16	6	10	3	-	3	4	2	2	6	3	3	2	1	1	1	-	1
-Sífilis congénita	1	-	1	-	-	-	-	-	-	-	-	-	1	-	1	-	-	-
-Enfermedades virales	2	1	1	-	-	-	1	-	1	1	1	-	-	-	-	-	-	-
-Enf. del Sistema Nervioso Central	10	4	6	2	-	2	7	3	4	-	-	-	1	1	-	-	-	-
-Tumores malignos	5	1	4	1	-	1	2	1	1	-	-	-	-	-	-	2	-	2
-Trast. de la nutrición	6	3	3	2	1	1	2	-	2	-	-	-	-	-	-	2	2	-
-Enf. de la sangre	4	2	2	1	1	-	2	-	2	-	-	-	-	-	-	1	1	-
-Enf. Cardiovascular	16	8	8	1	1	-	5	1	4	4	2	2	5	3	2	1	1	-
-Enf. del Ap. Respirat.	36	21	15	9	4	5	7	5	2	5	3	2	5	4	1	10	5	5
-Enf. del Ap. Digestivo	6	5	1	1	1	-	2	2	-	2	2	-	-	-	-	1	-	1
-Enf. del Ap. Urinario	3	2	1	-	-	-	-	-	-	1	1	-	2	1	1	-	-	-
-Anomalías congénitas	152	74	78	31	21	10	26	14	12	38	13	25	28	14	14	29	12	17
-Ciertas enf. originadas en período neonatal	394	243	151	78	44	34	92	59	33	77	50	27	66	42	24	81	48	33
-Síntomas y estados mórbidos mal def.	36	22	14	5	2	3	5	2	3	6	3	3	11	7	4	9	8	1
-Comp. en la at. médica	2	-	2	2	-	2	-	-	-	-	-	-	-	-	-	-	-	-
-Asp. de vómitos, alim.	28	12	16	6	2	4	7	5	2	8	3	5	5	2	3	2	-	2
-Accidentes	6	1	5	2	-	2	2	-	2	1	1	-	1	-	1	-	-	-
-Homicidios	4	2	2	-	-	-	2	1	1	1	1	-	-	-	-	1	-	1

### NUMERO DE DEFUNCIONES DE MENORES DE 1 AÑO

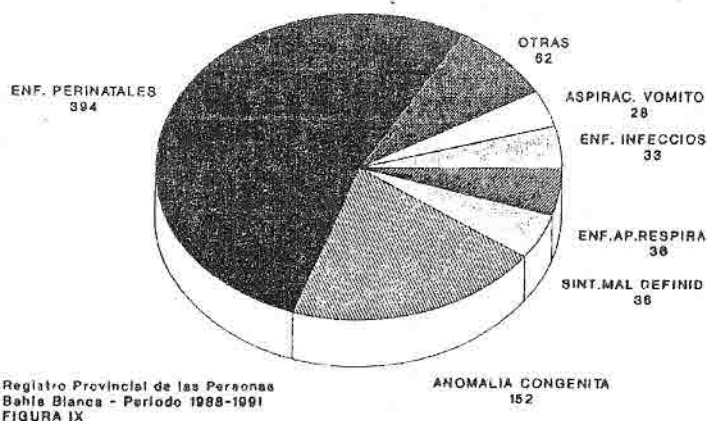
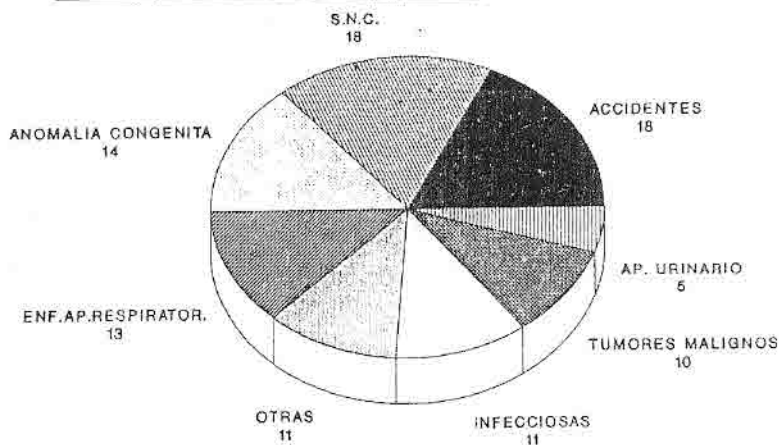


Tabla Nº 10: Número de Defunciones registradas de 1 a 4 años por grupos de causas según sexo y año de ocurrencia. Registro Provincial de las Personas. Bahía Blanca-Años 1988/1992.

Grupos de causas	Total			Año 1988			Año 1989			Año 1990			Año 1991			Año 1992		
	T	V	M	T	V	M	T	V	M	T	V	M	T	V	M	T	V	M
Totales	101	63	38	19	15	4	26	15	11	18	10	8	20	14	6	18	9	9
-Enf. infecc. y parasit.	11	4	7	-	-	-	5	1	4	4	2	2	2	1	1	-	-	-
-Tumores malignos	10	5	5	2	2	-	2	1	1	1	1	-	1	-	1	4	1	3
-Enf. de las glándulas	1	1	-	-	-	-	1	1	-	-	-	-	-	-	-	-	-	-
-Enf. de la sangre	3	2	1	1	1	-	1	1	-	1	-	1	-	-	-	-	-	-
-Enf. del S. Nerv. Central	18	12	6	4	4	-	3	2	1	1	-	1	7	5	2	3	1	2
-Enf. Hipertensiva	1	1	-	-	-	-	-	-	-	-	-	-	1	1	-	-	-	-
-Enf. Cardiovascular	3	2	1	-	-	-	1	-	1	-	-	-	2	2	1	-	-	-
-Enf. del Ap. Respirat.	13	8	5	6	4	2	3	2	1	2	1	1	-	-	-	2	1	1
-Enf. del Ap. Digestivo	1	1	-	-	-	-	1	1	-	-	-	-	-	-	-	-	-	-
-Enf. del Ap. Urinario	5	2	3	2	1	1	-	-	-	2	1	1	-	-	-	1	-	1
-Anomalías congénitas	14	11	3	2	2	-	2	1	1	4	2	2	3	3	-	3	3	-
-Accidentes	18	14	4	1	1	-	7	5	2	3	3	-	4	2	2	3	3	-
-Mal definidas	3	-	3	1	-	1	-	-	-	-	-	-	-	-	-	2	-	2

### NUMERO DE DEFUNCIONES DE 1 A 4 AÑOS



Registro Provincial de las Personas  
Bahía Blanca - Período 1988-1991  
FIGURA X

Tabla N° 11: Número de Defunciones registradas de 5 a 9 años por grupos de causas según sexo y año de ocurrencia. Registro Provincial de las Personas. Bahía Blanca-Años 1988/1992.

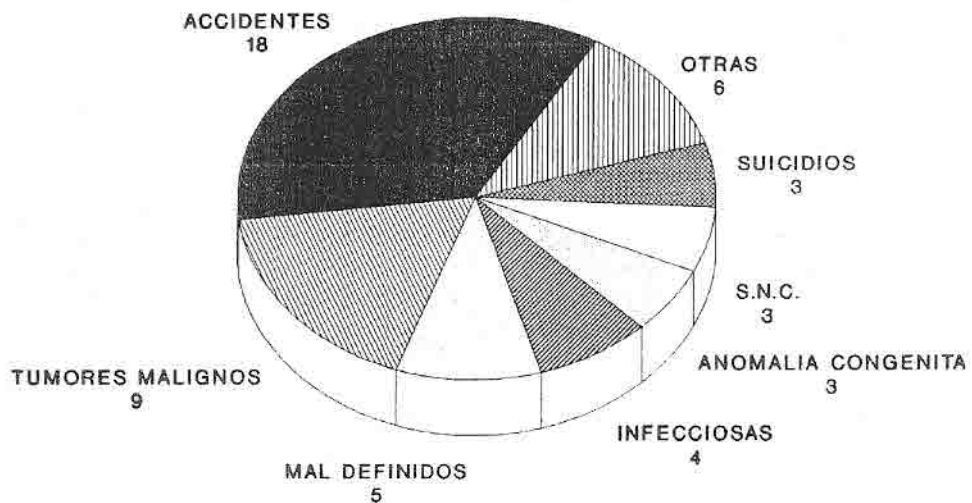
Grupos de causas	Total			Año 1988			Año 1989			Año 1990			Año 1991			Año 1992		
	T	V	M	T	V	M	T	V	M	T	V	M	T	V	M	T	V	M
Totales	40	20	20	6	2	4	14	8	6	7	4	3	4	3	1	9	3	6
-Enf. infecc. y parasit.	1	1	-	1	1	-	-	-	-	-	-	-	-	-	-	-	-	-
-Tumores malignos	11	6	5	-	-	-	4	3	1	2	1	1	2	1	1	3	1	2
-Enf. del Sistema Nerv. Central	6	3	3	2	-	2	2	1	1	1	1	-	1	1	-	-	-	-
-Trastornos mentales	1	-	1	-	-	-	1	-	1	-	-	-	-	-	-	-	-	-
-Enfermedades Cardiovasculares	1	1	-	-	-	-	1	1	-	-	-	-	-	-	-	-	-	-
-Enferm. del Ap. Respiratorio	2	1	1	-	-	-	-	-	-	1	1	-	-	-	-	1	-	1
-Enferm. del Aparato Digestivo	1	1	-	-	-	-	-	-	-	-	-	-	1	1	-	-	-	-
-Anomalías Congénitas	1	-	1	-	-	-	-	-	-	1	-	1	-	-	-	-	-	-
-Accidentes	12	6	6	2	1	1	5	3	2	2	1	1	-	-	-	3	1	2
-Homicidios	2	1	1	1	-	1	-	-	-	-	-	-	-	-	-	1	1	-
-Síntomas y estadosmórbidos mal definidos	2	-	2	-	-	-	1	-	1	-	-	-	-	-	-	1	-	1



Tabla Nº 12: Número de Defunciones registradas de 10 a 14 años por grupos de causas según sexo y año de ocurrencia. Registro Provincial de las Personas. Bahía Blanca-Años 1988/1992.

Grupos de causas	Total			Año 1988			Año 1989			Año 1990			Año 1991			Año 1992		
	T	V	M	T	V	M	T	V	M	T	V	M	T	V	M	T	V	M
Totales	51	35	16	12	9	3	7	5	2	11	6	5	10	7	3	11	8	3
-Enf. infecc. y parasit.	4	3	1	2	2	-	-	-	-	1	-	1	1	1	-	-	-	-
-Tumores malignos	9	4	5	1	1	-	2	1	1	2	1	1	2	1	1	2	-	2
-Enf. del S. Nerv. Central	3	2	1	3	2	1	-	-	-	-	-	-	-	-	-	-	-	-
-Enf. Cerebro-Vascular	1	-	1	-	-	-	1	-	1	-	-	-	-	-	-	-	-	-
-Enf. del Ap. Respirat.	2	2	-	-	-	-	1	1	-	-	-	-	-	-	-	1	1	-
-Enf. Cardiovascular	2	1	1	-	-	-	-	-	-	1	-	1	-	-	-	1	1	-
-Anomalías congénitas	3	3	-	-	-	-	2	2	-	-	-	-	1	1	-	-	-	-
-Accidentes	18	15	3	4	3	1	1	1	-	3	2	1	5	4	1	5	5	-
-Suicidios	3	3	-	1	1	-	-	-	-	2	2	-	-	-	-	-	-	-
-Homicidios	1	1	-	-	-	-	-	-	-	-	-	-	-	-	-	1	1	-
-Mal definidas	5	1	4	1	-	1	-	-	-	2	1	1	1	-	1	1	-	1

## NUMERO DE DEFUNCIONES DE 10 A 14 AÑOS



Registro Provincial de las Personas  
Bahía Blanca - Período 1988-1991  
FIGURA XI